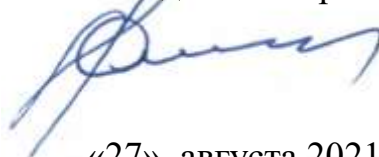


Документ подписан простой электронной подписью
Информация о владельце:
ФИО: Серяков Владимир Дмитриевич
Должность: Ректор
Дата подписания: 31.01.2022 16:24:38
Уникальный программный ключ:
a8a5e969b08c5e57b011bba6b38ed24f6da2f41a

**ЧАСТНОЕ УЧРЕЖДЕНИЕ
ОБРАЗОВАТЕЛЬНАЯ ОРГАНИЗАЦИЯ ВЫСШЕГО ОБРАЗОВАНИЯ
ИНСТИТУТ ЭКОНОМИКИ И КУЛЬТУРЫ**

Кафедра Дизайна

УТВЕРЖДАЮ
Проректор по учебно-
методической работе



Соловей А.А.

«27» августа 2021 г.

**МЕТОДИЧЕСКИЕ РЕКОМЕНДАЦИИ
ПО ВЫПОЛНЕНИЮ КУРСОВОЙ РАБОТЫ ПО ДИСЦИПЛИНЕ
«Проектирование»**

**Направление подготовки
54.03.01 Дизайн
профиль подготовки: дизайн костюма**

Квалификация (степень) выпускника – бакалавр

Формы обучения: очная, очно-заочная

Москва – 2021

Методические рекомендации по выполнению курсовой работы по дисциплине «Проектирование» составлены в соответствии с требованиями ФГОС ВО по направлению подготовки 54.03.01 Дизайн, профиль подготовки: дизайн костюма.

Методические рекомендации адресованы студентам очной и очно-заочной формы обучения. Изложены основные методические рекомендации и общая методика выполнения курсовой работы, даны методические указания по выполнению в соответствии с профилем подготовки выпускников.

Разработчик: кандидат педагогических наук, доцент кафедры дизайна Быковская А.А.

Методические рекомендации по выполнению курсовой работы по дисциплине «Проектирование» одобрены на заседании кафедры дизайна «17» августа 2021 г., протокол № 1

Заведующий кафедрой дизайна



Быковская А.А.

1. Общие положения

1.1. Курсовой работе как одной из форм самостоятельной учебно-исследовательской работы отводится особая роль при формировании компетенции будущего бакалавра.

1.2. Курсовая работа по дисциплине «Проектирование» представляет собой самостоятельную аналитическую работу студента по одной дисциплине или по ряду дисциплин.

1.3. Методические рекомендации по выполнению курсовой работы по дисциплине «Проектирование» предназначены для студентов, обучающихся по направлению 54.03.01 Дизайн, профиль подготовки: дизайн костюма, и содержат порядок разработки и выбора темы курсовой работы, определяют требования к структуре и объему работы, требования к оформлению курсовой работы, а также порядок ее защиты и оценивания.

Курсовая работа может стать составной частью (разделом, главой) выпускной квалификационной работы.

При подготовке настоящих Методических рекомендаций использованы:

- Федеральный закон РФ от 29 декабря 2012 г. № 273-ФЗ «Об образовании в Российской Федерации» (с изменениями и дополнениями);

- Федеральный государственный образовательный стандарт высшего образования – бакалавриат по направлению подготовки 54.03.01 Дизайн, утвержденный приказом Министерства науки и высшего образования РФ от 13 августа 2020 г. № 1015.

- приказ Министерства образования и науки РФ от 05.04.2017 № 301 «Об утверждении Порядка организации и осуществления образовательной деятельности по образовательным программам высшего образования - программам бакалавриата;

- Методические рекомендации по выполнению курсовой работы, утвержденные в образовательной организации;

- ГОСТ Р 7.0.5-2008. Национальный стандарт Российской Федерации. Система стандартов по информации, библиотечному и издательскому делу. Библиографическая ссылка. Общие требования и правила составления.

- другие локальные акты образовательной организации.

2. Требования к курсовой работе

2.1 Выбор темы.

2.1.1 Тематика курсовых работ разрабатывается, утверждается и ежегодно актуализируется кафедрой дизайна.

2.1.2. Студент вправе выбрать тему курсовой работы в рамках предлагаемой тематики или самостоятельно предложить тему курсовой работы с обоснованием ее целесообразности. Выбор темы, ее осмысление и ее замена (по инициативе студента) должны быть выполнены в месячный срок со дня выдачи задания на выполнение курсовой работы. По истечении месячного срока тематика закрепленных за студентами курсовых работ утверждается протоколом заседания кафедры. После утверждения тематики

замена темы студентом не допустима. Примерный перечень тем курсовых работ представлен в приложении (Приложение 3).

2.2. Тематика курсовых работ должна:

- соответствовать задачам профессиональной подготовки бакалавра по направлению 54.03.01 Дизайн, профиль подготовки: дизайн костюма;
- быть проблемной и актуальной;
- приобщать обучающихся к научно-исследовательским направлениям, разрабатываемым на кафедре;
- учитывать исследовательскую направленность творческой работы над самостоятельно отобранными предметными изучаемыми фактами.

2.3. Курсовые работы должны соответствовать нормам научной речи и отвечать требованиям, предъявляемым к оформлению студенческих научных работ.

2.4. Курсовая работа как массовая форма учебно-исследовательской работы студента и важное средство контроля самостоятельной работы студентов в любой области специальных знаний предполагает решение следующих задач:

- формирование компетенций, предусмотренных при изучении дисциплины, предусматривающей выполнение курсовой работы;
- закрепление, углубление и расширение научных знаний обучающихся по избранной дисциплине;
- формирование исследовательских умений обучающихся: формулировка проблемы исследования, анализ различных подходов к решению проблемы; формулировка цели, объекта, предмета и задач работы, сопоставление цели и результатов работы, формулировка выводов и т.д.;
- формирование умений использования различных методов анализа, сравнения, обобщения, классификации.

2.5. В ходе выполнения курсовой работы студент обязан:

- научиться пользоваться библиографическими указателями и грамотно составлять библиографические списки литературы;
- изучить и осмыслить определенный круг научной литературы, на основе анализа которой сделать обстоятельный обзор по избранной проблеме;
- самостоятельно собрать и проанализировать материал по теме, при необходимости провести эксперимент, используя методику научного исследования;
- на основе изучения литературы, проведенного анализа и обобщения практического опыта, сделать выводы и рекомендации для дальнейшей работы над темой.

2.6. В соответствии с поставленными задачами этапы выполнения курсовой работы имеют определенную последовательность:

- 1) выбор темы;
- 2) изучение литературы по теме и написание библиографического обзора;
- 3) сбор материала, проведение анализа собранного материала, обработка его по избранной методике;
- 4) написание основной части курсовой работы;

- 5) подготовка заключения;
- 6) оформление курсовой работы;
- 7) представление завершенной и надлежаще оформленной курсовой работы на кафедру, обеспечивающую научное руководство курсовой работой;
- 8) получение рецензии научного руководителя на курсовую работу и устранение указанных в ней замечаний.

Порядок выполнения курсового проекта сводится к семи основным этапам, включающим элементы проектного творчества, исследования исторической практики и современного состояния дизайна в избранной сфере, а также элементы работы с материалом и авторская разработка по теме.

Первый этап курсового проектирования – выбор тематической области дизайнерского творчества, вида дизайна в области проектирования костюма, которая будет отвечать требованиям актуальности с точки зрения науки и вместе с тем оставаться актуально применимой в современном дизайне.

Второй этап включает в себя создание письменной формулировки темы согласно существующим требованиям, а также формулирование цели исследования, выделение исследовательских задач, определение объекта и предмета исследования как, соответственно, всего объема информации, необходимого для предстоящего исследования и фокуса творческого и исследовательского интереса студента.

На третьем этапе работы над курсовым проектом, после того, как детально определена сфера исследования, необходимо составить подробный план работ над пояснительной запиской и демонстрационным приложением с выделением необходимых количественных критериев достижения конечной цели проектирования. На каждый из этапов составленного плана необходимо выделить время из расчета полтора-два часа на каждый источник и в соответствии с собственными возможностями – на выполнение необходимых работ. Также необходимо определить и выбрать методы исследования необходимые для проекта. И начинать работать с базой источников и материалом.

На четвертом этапе курсового проектирования, после того, как произошло знакомство с исследовательским материалом, необходимо провести так называемую верификацию проекта: сдать на проверку первый «черновой» вариант пояснительной записки; исходя из актуальной в дизайне на данный момент ситуации и существующих требований к проекту провести необходимую корректировку плана действий по ходу исследования, а также выбрать наиболее адекватные материалы для демонстрационного приложения.

На пятом этапе проводятся все работы требующие расходов материальной базы курсового проектирования, в том числе «черновая», предварительная работа над демонстрационным приложением (создание эскизов, предварительных моделей), внесение необходимых корректив в пояснительную записку, после которого возможно вынесение на предзащиту

и последующее обсуждение достигнутых на данный момент результатов исследования.

На шестом этапе, после предзащиты курсовой проект доводится до окончательного соответствия предъявляемым требованиям и выполняется в чистовом варианте.

Последний, седьмой этап курсового проектирования – защита курсового проекта, которая проходит в присутствии комиссии, состоящей из педагогов кафедры дизайна, руководителя курсового проекта и студентов дизайнерских специальностей, для которых также допускается участие в обсуждении защищаемых курсовых проектов.

2.7. Курсовая работа по дисциплине «Проектирование» должна содержать следующую структуру:

Введение. Дается краткое обоснование выбора темы курсовой работы, обосновывается актуальность проблемы исследования, объект и предмет исследования, определяются цель и задачи, методы исследования, теоретическая и практическая значимость, информационная база исследования.

Цель – научные и практические результаты, которые должны быть достигнуты в итоге проведения исследования.

Объект исследования – это то, на что направлен процесс познания.

Предмет исследования – это те наиболее значимые с практической или теоретической точки зрения свойства, стороны, особенности объекта, которые подлежат непосредственному изучению. Как правило, предмет исследования и тема исследования созвучны.

Определение задач – это выбор путей и средств для достижения цели исследования.

Основная часть: в ней раскрываются основные понятия, сущность проблемы и ее состояние в современной теории и практике. В основной части излагаются результаты самостоятельного анализа материала и соответственно выделяются разделы и подразделы. Основная часть состоит из пояснительной записки, объемом – 10-15 стр., графической части и макета.

Пояснительная записка включает исследовательский раздел и конструкторский раздел, который содержит эскизный ряд моделей, техническое описание, технический эскиз модели, графическая часть (Чертежи конструкций выполняются в масштабе 1:4, формируют детали кроя с нанесением долевой нити, разрабатывают спецификацию деталей кроя и лекал изделия, выполняется раскладку, предложения по раскладке).

Макет основы конструкции выполняется по чертежу на типовую фигуру, с последующим уточнением. Для изготовления макета требуется однотонная хлопчатобумажная ткань (бязь, бортовочная).

Заключение. В краткой форме резюмировать результаты работы. Завершить заключение необходимо выводами. Они пишутся в тезисной форме, то есть без словесных связок.

Библиографический список. Список включает названия только тех статей, книг и других источников, на которые есть ссылки в работе. Список

представляет собой перечень основных источников и литературы по теме исследования. Составляется в алфавитном порядке по первой букве фамилии первого автора издания, в соответствии с существующим ГОСТом оформления библиографического списка.

Приложение – необходимо иллюстрировать соответствующими таблицами, схемами, графиками, матрицами, иллюстрациями и т.п.

3. Требования к оформлению курсовой работы

1.1. Рекомендуемый объем курсовой работы 30-40 страниц (без приложений).

1.2. Формат, шрифт, интервал

Текст работы излагается только печатным способом на стандартных листах белой бумаги формата А4 по ГОСТ 9327 (210x297), с одной стороны, без рамки. При оформлении работы рекомендуется использовать шрифт Times New Roman, размер шрифта 14, межстрочный интервал – 1,5.

1.3. Размеры полей

Текст следует печатать, соблюдая следующие размеры полей: левое - 30 мм; правое - 15 мм; верхнее - 20 мм; нижнее - 20 мм.

1.4. Оформление абзаца

Текст работы необходимо делить на абзацы, то есть части, начинающиеся с новой строки, это позволяет лучше воспринимать смысл изложенного материала. Каждый абзац должен выражать самостоятельную мысль и быть продолжением предыдущей мысли и абзаца.

Формат абзаца текста должен быть выровнен «по ширине» положения на странице с отступами слева и права – 0 см. Абзацный отступ первой строки каждого абзаца должен быть равен 1,25 см.

Не допускается:

1. при переходе на новую страницу отрывать одну строку текста или слово от предыдущего абзаца;
2. начинать одну строку нового абзаца на заканчивающейся странице;
3. начинать в конце страницы слово с переносом.

1.5. Нумерация страниц

Нумерация страниц работы должна быть сквозной, включая библиографический список и приложения. Нумерация начинается со страницы 3 (введение), первой страницей является титульный лист, второй – содержание и так далее, последней – первая страница приложения.

Номер страницы проставляют арабскими цифрами, шрифт Times New Roman, размер шрифта 12 в центре верхней части листа без точки. На титульном листе и странице «Содержание» номер страницы не ставится.

Если в работе содержатся иллюстрации (рисунки, таблицы и т. д.), которые располагаются на отдельных страницах, их необходимо включать в общую нумерацию.

Если рисунок или таблица располагаются на двух и более страницах, то каждая страница нумеруется отдельно.

1.6. Написание заголовков

Текст работы разбивается на разделы (главы), подразделы (параграфы) и пункты, которые должны иметь порядковые номера.

Заголовки разделов (глав), соответствующие теме и плану работы, указанному в содержании, печатаются жирным шрифтом (размер шрифта 16); выравниваются по центру текста без абзацного отступа, без подчеркивания, без точки в конце, межстрочный интервал полупетухный.

Заголовки подразделов и пунктов печатаются жирным шрифтом курсивом (размер шрифта 14), выравниваются по центру текста без абзацного отступа, без подчеркивания, без точки в конце, межстрочный интервал двойной.

Если заголовок включает несколько предложений, их разделяют точками. Переносы слов в заголовках не допускаются. Длину строки заголовка не рекомендуется делать более 2/3 общей длины строки.

Кроме этого, не заканчивают строку заголовка предлогом, союзом – их переносят на следующую строку.

Например:

Глава 1. Теоретические аспекты исследования конкурентной политики организации

1.1. Сущность, основные понятия и факторы конкурентной политики организации

Текст параграфа не разрешается помещать заголовки отдельно от последующего текста. На странице, где приводится заголовок, должно быть не менее двух строк последующего текста.

1.7. Нумерация разделов, подразделов, пунктов

Все разделы, подразделы, пункты нумеруются арабскими цифрами в начале заголовка.

Разделы (главы) работы должны иметь порядковую нумерацию в пределах основной части работы и обозначаться арабскими цифрами с точкой, например: 1., 2., 3., и т.д.

Подразделы (параграфы) – часть раздела, нумеруются арабскими цифрами в пределах каждого раздела (главы) двумя цифрами, разделенными точкой. В конце номера подраздела также ставится точка. Первая цифра обозначает номер раздела, вторая – номер подраздела. Например: 2.2. (второй подраздел, второй главы).

Пункты – часть раздела или подраздела, обозначенные номером. Если текст не имеет подразделов, то нумерация пунктов должна быть в пределах раздела. Если текст имеет подразделы, то нумерация будет состоять из трех цифр. Первая цифра обозначает номер раздела, вторая – номер подраздела, третья - номер пункта. Например: 2.4.3. (третий пункт четвертого подраздела второй главы).

Подпункт – часть пункта, имеющая порядковую нумерацию в пределах каждого пункта. Каждый элемент подпункта начинается с большой буквы и завершается точкой. Перечисления – структурный элемент текста работы, содержащий перечисления требований, указаний, положений. Перечисления, при необходимости, могут быть приведены внутри пунктов и подпунктов. Перечисления выделяются цифрами, буквами, абзацными отступлениями

(1,25 см) с тем, чтобы более сильно подчеркнуть, и тем самым обеспечит понимание сложного целого или упростить ссылки на тот или иной элемент.

Элементы внутри абзачного перечисления выделяются арабскими цифрами или строчными буквами с закрывающимися скобками.

В курсовой работе не допускаются повреждения листов работы, ошибки и следы не полностью удаленного текста.

1.8. Оформление иллюстраций

Иллюстрации – графики, чертежи, схемы, диаграммы, фотографии – именуются рисунками и обозначаются в тексте сокращением «рис.». Каждая иллюстрация должна пояснять научный материал, то есть давать возможность наглядного восприятия рассматриваемых явлений, процессов и подытоживать цифровые данные.

Иллюстрация должна иметь наименование, а при необходимости – поясняющие данные в подрисуночном тексте. Наименование иллюстрации помещают под ней по центру, шрифт курсивом, 14 размером, межстрочный интервал полуторный, а поясняющие данные – непосредственно под иллюстрацией. Иллюстрации в работе должны иметь четкое изображение, выдержаны в черно-белой гамме с применением текстуры (в презентации – цветные).

Ссылки на иллюстрации в тексте работы делают по типу: На рис. 1 представлена модель оценки коммерческой деятельности фирмы.

Например:



Рис. 1. Модель оценки коммерческой деятельности фирмы

На приведенные в тексте ранее упомянутые иллюстрации даются ссылки: (рис. 1). Схемы оформляются по образцу оформления рисунков.

График – геометрическое изображение соотношения двух или более величин – является наиболее наглядным способом иллюстрации проводимого анализа. Оси абсцисс (горизонтальную) и ординат (вертикальную) вычерчивают сплошными толстыми ординарными линиями. Стрелки на концах осей не ставятся. Масштаб шкал по осям следует выбирать из условия максимального использования площади графика. Цифры шкал наносятся слева от оси ординат и под осью абсцисс (рис. 2).

Если количество кривых на графике невелико (две - три), то они вычерчиваются разными линиями (сплошной, штриховой, штрихпунктирной). При большом количестве кривых они нумеруются арабскими цифрами или обозначаются различными буквами, если кривые разного характера или необходимо выделить какие-либо области, отсекаемые или очерчиваемые кривыми.

Наименования величин, значения которых откладываются на шкалах осей графика, во всех случаях сводят к буквенным обозначениям, объясняемым по тексту или в подрисуночной надписи. Надписи не должны выходить за пределы габаритов графика.

Единица величины печатается прямым шрифтом и отделяется от буквенного обозначения запятой. Если шкалы осей начинаются с нуля, то на их пересечении ноль ставится один раз. В других случаях ставятся оба значения. Характерные точки графика (результаты расчетов, точки перегиба и т.п.) изображают кружком. Их оставляют на графике в минимальном количестве.

Диаграммы эффективны в тех случаях, когда их точность не является основной задачей, а необходимо путем глазомерной оценки быстро определить превосходство одного процесса или явления над другими. Не следует показывать вертикальную ось с указанием значений, линии сетки и обозначение цвета (легенда), дублировать название над рисунком (например: над рисунком – «По возрасту», под рисунком – подпись «Показатели возрастных изменений в компании ...»).

Например:

Рис. 3. Оценка уровня общения с клиентами в салонах сотовой связи «МТС»

1.9. Оформление таблиц

При составлении и оформлении таблиц рекомендуется выполнять ряд требований (правил), основными из которых являются следующие:

- слово «Таблица», порядковый номер и заголовок таблицы располагаются по центру, без абзацного отступа, без точки в конце непосредственно над таблицей,
- межстрочный интервал полуторный;
- заголовок печатается с прописной буквы курсивом, 14 размером, в единственном числе;
- подчеркивать заголовок не допускается.

Таблица 1. Заголовок таблицы

Заголовок столбца	Заголовок столбцов			
	Подзаголовок столбцов	Подзаголовок столбцов	Подзаголовок столбцов	Подзаголовок столбцов
Заголовки строк				

Например:

Таблица 1. Критерии окончательного выбора поставщика

Критерий выбора поставщика	Поставщик			
	1-й	2-й	...	n-й
Финансовые условия				
Время поставки				
Периодичность поставки				
Наличие сервисного обслуживания после поставки				
Другие критерии				

Таблицы в тексте работы имеют сквозную нумерацию. Между номером и заголовком таблицы ставится точка. Знак «№» перед цифрой не ставится. Если в работе содержится одна таблица, ее не нумеруют.

Заголовки строк и граф должны начинаться с прописной буквы; подзаголовки – со строчной, если они составляют одно предложение с заголовком, и с прописной, если они самостоятельные.

Рекомендуемый шрифт текста в таблице – 12, интервал 1,0 или 1,5. Если таблица по своим размерам большая и занимает не одну страницу или имеет большое количество столбцов, то допускается изменить в таблице шрифт на «11», интервал – «одинарный».

Непременное условие – все таблицы в работе должны быть оформлены одинаково (шрифт и интервал).

В таблице должны быть указаны единицы измерения всех показателей. Если размерность всех показателей, включенных в таблицу, одинаковая, то она указывается в круглых скобках сразу под названием таблицы. Если же показатели измеряются разными единицами, то в таблице после – первой графы «Наименование показателя» выделяется вторая графа «Единица измерения». Числовые данные в таблице приводятся с одинаковой степенью точности и выполнением правил округления.

Для облегчения ссылок в тексте и при переносе таблицы на другую страницу делают дополнительную строку с нумерацией граф.

Графа «№ п/п» в таблицу не включается. При необходимости нумерации показателей, порядковые номера следует указывать в заголовках строк таблицы, непосредственно перед их наименованием.

Если повторяющийся в графе таблицы текст состоит из одного слова, его допускается заменять кавычками; если из двух или более слов, то при первом повторении его заменяют словами «То же», а далее - кавычками. Нельзя ставить кавычки вместо повторяющихся цифр, марок, знаков математических и химических символов. Если цифровые или иные данные в какой-либо строке таблицы не приводятся, то в ней необходимо ставить прочерк.

Таблицу следует помещать после первого упоминания о ней в тексте. Ссылки на таблицу в тексте работы делают по типу: В таблице 1 приведены основные показатели коммерческой деятельности фирмы.

Не рекомендуется располагать две или несколько таблиц одну за другой, их надо разделять текстом. Таблицу следует размещать в тексте таким образом, чтобы ее можно было читать без поворота работы или с поворотом по часовой стрелке.

Если таблица с большим количеством строк, допускается переносить на другую страницу. На странице, где приводится заголовок, должна помещаться головка таблицы и не менее двух ее строк. При переносе части таблицы на следующую страницу над ней вверху справа помещают слова «Продолжение таблицы...» с указанием номера тем же шрифтом и интервалом. Заголовок таблицы помещают только над первой ее частью.

Например:

На первой странице

Таблица 2. Объемы продаж предприятия

Продукция	Количество, шт.	Регион 1, %	Регион 2, %
1	2	3	4
Изделие А	1000	80	20
Изделие Б	1500	20	80

На второй странице

Продолжение таблицы 2

Продукция	Количество, шт.	Регион 1, %	Регион 2, %
1	2	3	4
Изделие В	1000	80	20
Изделие Г	1500	20	80

При подготовке текстовых документов с использованием программных средств надпись «Продолжение таблицы» допускается не указывать.¹

Особое внимание необходимо обратить на текст, в котором анализируется или комментируется таблица: нужно не пересказывать ее содержание, а обобщить данные таблицы, сформулировать основные выводы или ввести дополнительные показатели, наиболее полно освещающие изучаемое явление или процесс.

1.10. Сокращения и единицы измерения

3.10.1. Сокращения. Все слова в письменной научной работе необходимо писать полностью. Допускаются только общепринятые сокращения, например: и т.п., универсам, ГУМ.

Если в работе применяются узкоспециальные сокращения, символы, термины, перечень следует составлять в тех случаях, когда их общее количество – более 20 и каждое повторяется в тексте не менее 3-5 раз. Сокращения, символы и термины можно вынести как отдельное приложение, где в перечне расположить их столбцом, в котором слева приводятся сокращения (символы, специальные термины), а справа – детальную расшифровку.

Общепринятые сокращения в перечень не включают. Если общее количество узкоспециальных сокращений невелико, то при первом употреблении в тексте

необходимо их дать полностью, а рядом указать в скобках буквенные аббревиатуры, например; общество с ограниченной ответственностью (ООО).

3.10.2. Единицы измерения. В качестве единиц физических величин должны применяться единицы международной системы СИ. Следующие за числовым значением единицы печатаются без скобок; между последней цифрой и обозначением единицы следует оставлять интервал.

Например: торговая площадь – 1000 м².

1.11. Оформление формул

В формулах в качестве символов следует применять обозначения, установленные соответствующими государственными стандартами.

Формулы следует выделять курсивом, текст 14 размер.

Если в работе приведено более одной формулы, то формулы подвергаются сквозной (единой) нумерации. Все формулы, выносимые в отдельную строку, нумеруются арабскими цифрами. Номер указывают с правой стороны листа на уровне формулы в круглых скобках.

Например:

$$C = \frac{A}{B}$$

где C – показатель такой-то, ед. изм.;

A –

B –

Пояснение обозначений символов и числовых коэффициентов следует приводить непосредственно под формулой в той же последовательности, в какой они даны в формуле, текст выделять курсивом, 14 размером, межстрочный интервал полуторный.

Пояснение каждого символа и числового коэффициента следует давать с новой строки.

Пояснения обозначений располагают в столбец, выравнивая относительно знака «тире».

Перенос очень длинной по записи формулы с одной строки на другую осуществляется после знака равенства (=) или после знаков сложения (+), вычитания (-), 1

В тексте ссылку на порядковый номер формулы следует начинать со слов «формула, уравнение, выражение» и затем в круглых скобках указывается номер формулы. Например: «В формуле (1) используются...».

В конце формул и в тексте перед ними знаки препинания ставятся в соответствии с обычными правилами, так как считается, что формула не нарушает синтаксического строя фразы. Например:

«Так как

$$A = P - O, (2)$$

то потери...»

Двоеточие перед формулами ставится в следующих случаях:

- при наличии обобщающего слова;
- если за текстом следует ряд формул;
- если формуле предшествует деепричастный (причастный) оборот.

Знак умножения в виде (×) применяется чаще всего для габаритных размеров (3×4×7), векторного произведения (A×B), а также при переносе формулы с одной строчки на другую на знаке умножения.

Прописные буквы и цифры формул рекомендуется делать размером 6...8 мм, строчные – 3...4 мм. Все индексы и показатели степени должны быть в 1,5...2 раза меньше буквенных обозначений, к которым они относятся.

Надстрочные индексы и показатели нужно располагать выше строки, подстрочные – ниже строки. Знаки над буквами и цифрами необходимо вписывать точно над ними.

1.12. В приложения 1, 2, 4 даны образцы оформления титульного листа, содержания, рецензии на курсовую работу.

1.13. Общие требования к языку и стилю курсовой работы

Курсовая работа подчиняется требованиям, предъявляемым к научному стилю. Как любой научный текст, курсовая работа должна удовлетворять требованиям логического построения и максимальной объективности изложения. Синтаксическая структура должна быть стройной, полной и по возможности стереотипной. Предложения должны быть развернутые, связи между элементами внутри предложения, между предложениями внутри абзацев и абзацами внутри глав выражены эксплицитно, что ведет к обилию и разнообразию союзов и союзных слов.

Важную роль в раскрытии логической структуры работы играет деление на абзацы. Каждый абзац желательно начинать с ключевого предложения, излагающего основную мысль. Для усиления логической связи между предложениями употребляются специальные устойчивые выражения и наречия, как: следовательно, таким образом, кроме того, наконец, итак; иными словами, точнее; по мнению..., по данным и др.

Общая характеристика лексического состава научного текста имеет следующие черты: слова употребляются либо в основных прямых, либо в терминологических значениях, но не в экспрессивно-образных. Лексика литературная нейтральная или книжная.

1.14. Цитирование. Оформление сносок

3.14.1. При использовании в работе прямых цитат из текста первоисточника возможны два варианта их оформления:

- оформление в виде прямой речи

Пример:

Величайший художник слова Л.Н. Толстой писал «Искусство – есть деятельность человеческая, состоящая в том, что один человек сознательно известными внешними знаками передает другим испытываемые им чувства, а другие люди заражаются этими чувствами и переживают их».

- оформление цитаты как части авторского текста

Пример:

В своих знаменитых семантических этюдах Б.А. Ларин показал, что «суггестивность, не сполна договоренность художественного текста», «весь его психический эффект» являются результатом «комбинаторных приращений смысла».

Второй способ более распространен. Дословно цитируемая фраза заключается в кавычки, но пишется с маленькой буквы, так как входит в состав авторского предложения.

3.14.2. Важным моментом в оформлении работы является сноска. Наиболее удобный, экономичный и правильный способ оформления сноски следующий: после цитирования первоисточника или упоминания фамилии

автора, на которого делается ссылка, в квадратных скобках указывается порядковый номер источника в библиографическом списке и номер страницы в данном источнике.

Пример:

Е.В. Гулыга рассматривает генерализацию или обобщение в языке как процесс перехода от единичного к общему на основе выявления наиболее общих признаков предметов [5].

Цифра «5» означает, что в библиографическом списке под этим номером находится источник, на который Вы ссылаетесь.

Если цитата проводится полностью, то необходимо дополнить ссылку указанием страницы. Это будет означать, что в данном источнике на данной странице находятся слова, которые приводятся в качестве цитаты.

Пример:

В. Зарецкий в статье «Образ как информация», излагая теорию К.Шеннона, разработавшего основы теории информации, пишет, что «речь представляет собой последовательность конечного числа элементов, причем на каждом определенном месте в этой последовательности может оказаться с разной степенью вероятности любой из элементов» [12, с. 137].

1.15. Оформление библиографического списка

Библиографический аппарат курсовой работы представляется библиографическим списком, который оформляется в соответствии с требованиями «ГОСТ Р 7.0.5-2008. Национальный стандарт Российской Федерации. Система стандартов по информации, библиотечному и издательскому делу. Библиографическая ссылка. Общие требования и правила составления».

Библиографическое описание составляют непосредственно по произведению печати или выписывают из каталогов и библиографических указателей полностью, без пропусков каких-либо элементов, сокращений заглавий и т.п.

После общего количества страниц источника печатается строчная буква «с».

Например – 445 с.

Юдин Э.Г. Методология науки. Системность. Деятельность. – М.: Эдиториал УРСС, 2010. – 445 с.

Если ссылка дается на статью из журнала или сборника – количественная характеристика представляет собой номера страниц, на которых опубликована эта статья. Перед номерами страниц ставится прописная буква «С» с точкой.

Например: С. 12 – 15.

Солнцева Л.И. Тифлопсихология детства. – М., 2012. – С. 12-15.

В библиографическом списке должно быть указано полное название акта, дата его принятия, номер, а также официальный источник опубликования. Ниже приведены примеры библиографического описания различных видов произведений печати.

Книги:

1. Друкер П.Ф. Практика менеджмента. – М.: ИД «Вильямс», 2013. – 397 с.

2. Асмолов А.Г. Психология личности: Учебник. – М.: Изд-во МГУ, 2010. – 367 с.

3. Менеджмент в управлении школой / Под ред. Т.И. Шамовой. – М.: NB Магистр, 2012. – 231 с.

Диссертации:

1. Волкова Е.Н. Субъектность педагога: Теория и практика: Дис. ... д-ра психол. наук. – М., 2011. – 427 с.

2. Фишман Л.И. Обратные связи в управлении педагогическими системами: Дис. ... д-ра пед. наук. – СПб., 2012. – 441 с.

3. Бегишева Н.А. Педагогическая среда как фактор развития самосознания старших дошкольников: Дис. ... канд. пед. наук. – Калининград, 2013. – 251 с.

Автореферат диссертации

Булынин А.М. Эволюция ценностей педагогического образования: историкотеоретический аспект: Автореф. дис. ... д-ра пед. наук. – М., 2011. – 40 с.

Монографии

Яковлева Н.О. Педагогическое проектирование инновационных образовательных систем: Монография. – Челябинск: Изд-во ЧГИ, 2008. – 279 с.

Статьи из журналов:

1. Ярулина Л.П. Формирование базовых управленческих компетенций студентов высшей школы менеджмента // Современная высшая школа: инновационный аспект. 2010. № 4. С. 11–18.

2. Якунин В.И. Инновационная деятельность в ОАО «РЖД» // Транспорт Российской Федерации. 2010. № 1. С. 10-12.

Электронные ресурсы:

1. Влезько А.А. Дизайн и верстка студенческих газет // [Электронный ресурс]: www.pwsconf.ru.

2. Анциперова М.П. Образование будущего: дизайн-мышление и история Вселенной //

[Электронный ресурс]: <http://theoryandpractice.ru/posts/2864-obrazovanie-budushchegodizayn-myshlenie-i-istoriya-vselennoy>.

Стандарты, законы:

1. Федеральный государственный образовательный стандарт начального общего образования / Министерство образования и науки Российской Федерации. – М.: Просвещение, 2011. – 31 с.

Федеральный государственный образовательный стандарт среднего (полного) общего образования / Министерства образования и науки РФ от 17 мая 2012 г. N 413 // Российская газета. 2012. N 139.

2. Федеральный закон от 28.12.2013 N 426-ФЗ «О специальной оценке условий труда».

Материалы конференции

Афанасьева О.Ю., Афанасьев Ю.В. Модель специалиста как основной критерий повышения качества подготовки // Система управления качеством высшего образования: Материалы четвертой междунар. науч.-метод. конф. (1-2 июля 2004 г.). – Воронеж: Воронеж. гос. ун-т, 2004. – С. 154-157.

Статьи из сборника

Галагузова М.А. Эволюция понятия «воспитание» // Понятийный аппарат педагогики образования: Сб. науч. тр. – Екатеринбург: УрГПУ; УГППУ, 2005. – Вып. 1. – С. 46-60.

2. Порядок процедуры защиты и оценивания курсовой работы

2.1. Защита курсовой работы является обязательной и проводится за счет объема времени, отведенного на изучение дисциплины.

2.2. Готовые курсовые работы в определенные сроки представляются студентами на кафедру для рецензирования руководителем.

2.3. Курсовые работы предварительно оцениваются руководителем: в случае положительной оценки - «допускается к защите», а в случае отрицательной оценки - «не допускается к защите».

2.4. Курсовые работы, не допущенные к защите, возвращаются для доработки и повторного представления. Курсовые работы, получившие положительную оценку, возвращаются студенту для защиты.

2.5. Защиту курсовой работы, как правило, принимает ее руководитель.

2.6. Формы защиты курсовой работы:

- выступления студентов на конференциях;
- в учебной группе.

2.7. Оценивание курсовой работы

Результаты курсовой работы определяются оценками «отлично», «хорошо», «удовлетворительно», «неудовлетворительно»:

- оценку «отлично» заслуживает работа, в которой дано всестороннее и глубокое освещение избранной темы в тесной взаимосвязи с практикой, а её автор показал умение работать с различными видами источников, систематизировать, классифицировать, обобщать материал, формулируя выводы, соответствующие поставленным целям, дана полная характеристика объекта исследования, проведен анализ темы исследования на материалах данного объекта, выявлены преимущества и недостатки в его работе, разработаны аргументированные предложения по совершенствованию;

- оценкой «хорошо» оценивается работа, отвечающая основным, предъявляемым к ней требованиям. Студент обнаруживает глубокие знания по предмету и владеет навыками научного исследования, но при этом имеются незначительные замечания по содержанию работы, по процедуре защиты (студент не может дать аргументированные ответы на вопросы);

- курсовая работа оценивается на «удовлетворительно», если в ней, в основном, соблюдены общие требования, но неполно раскрыты разделы плана, работа носит реферативный характер, отсутствуют аргументированные выводы. Автор курсовой работы посредственно владеет материалом, поверхностно отвечает на вопросы, в процессе защиты курсовой работы;

- «неудовлетворительно» оценивается курсовая работа, если установлен акт несамостоятельного выполнения работы, имеются принципиальные замечания по многим параметрам, содержание не соответствует теме, допущены грубые теоретические ошибки.

Защищенная или зачтенная курсовая работа хранится на кафедре в течение года. Лучшие курсовые работы могут быть оставлены на кафедре в качестве образцов или методических пособий для студентов.

2.8. Защищенная курсовая работа хранится на кафедре в течение срока, установленного номенклатурой дел кафедры.

Лучшие курсовые работы могут быть оставлены на кафедре в качестве образцов или методических пособий для студентов.

**ЧАСТНОЕ УЧРЕЖДЕНИЕ
ОБРАЗОВАТЕЛЬНАЯ ОРГАНИЗАЦИЯ ВЫСШЕГО ОБРАЗОВАНИЯ
ИНСТИТУТ ЭКОНОМИКИ И КУЛЬТУРЫ**

Кафедра Дизайна

КУРСОВАЯ РАБОТА

по учебной дисциплине «Проектирование»

на тему: « _____ »

Выполнил: студент 4 курса
очно-заочной формы обучения
Направление 54.03.01 Дизайн
Профиль подготовки: дизайн костюма
Студент группы
И.О.Фамилия

Подпись _____

Дата « ____ » _____ 202 г.

Научный руководитель:
Зав. кафедрой, к.п.н., доцент
Быковская Анна Алексеевна

Оценка _____

Подпись _____

Дата « ____ » _____ 202 г.

Примерный перечень тем курсовых работ по «Проектирование»:

Основная работа над курсовой работой связана с проектированием системы «коллекция». Разработка коллекции моделей одежды является одной из самых сложных задач проектирования и будет рассмотрена подробно ниже.

Разработка и определение темы курсового проекта происходит на основе одного или нескольких факторов: существующей классификации одежды; выбранного студентом источника; поиска образа.

Определяющими факторами в выборе темы также могут стать определенное стилевое решение (или их сочетание) либо девиз (по желанию студента). Тема курсового проекта выбирается и разрабатывается каждым студентом самостоятельно, согласно тематике, составленной ведущим преподавателем.

Классификация одежды

Работа над коллекцией заключается в художественном проектировании одежды с учетом ее классификации.

В основу классификации современной одежды положены следующие признаки:

- половозрастной (взрослая - мужская, женская; детская);
- по использованию в системе «костюм» (способу ношения) (белье, платье, верхняя одежда);
- по использованию в разных сферах деятельности человека (бытовая - повседневная, нарядная, домашняя, для отдыха; спортивная; производственная; форменная; зрелищная);
- по сезону (зимняя, летняя, демисезонная, внесезонная);
- по виду материала (ткани - шелк, шерсть, лен и т.д.; нетканые материалы; трикотажные полотна; кожа; мех и т.д.)

В соответствии с данной классификацией, темой курсового проекта может быть, например:

- домашняя одежда различного назначения (для сна, для работы, для отдыха или др.);
- комплект в повседневной деловой одежде;
- нарядная одежда (дневная или вечерняя) для разных ситуаций (свадебная, посещение театра, дискотека, карнавальная или др.);
- одежда для отдыха (пляжная, курортная, дорожная, спортивная или др.);
- одежда из конкретных тканей и материалов: хлопок, лен, твид, мех, кожа, трикотаж или др.);
- одежда из тканей с разнообразным рисунком (клетка, полоска, горох, цветочные рисунки, тематические или оптические рисунки или др.);
- одежда из тканей, выдержанных в определенной колористической гамме (черно-белое решение, красное, белое, черное, цветное или др.);

-верхняя одежда демисезонная и зимняя (куртки, плащи, пальто, шубы);

-проектирование системы «ансамбль» (нарядная одежда, эстрадный костюм,

-сценический театральный костюм, свадебное платье и костюм или др.);

-проектирование ассортиментной группы (коллекция юбок, брюк, пальто, платьев или др.);

-проектирование белья (повседневной носки, нарядное белье, купальники);

-проектирование промышленной коллекции одежды на одной конструктивной основе и т.д.

Одежда может проектироваться как женская, так и мужская, с учетом возрастной группы:

-молодежная (18-30 лет) - «авангард»;

-среднего возраста (30-45 лет) - «умеренные»;

-старшего возраста (45-60 лет) - «консерваторы»;

-пожилого возраста (свыше 60 лет).

Возможна разработка коллекции моделей одежды для детей.

Детская одежда в зависимости от возраста и особенностей телосложения условно классифицируется на 5 возрастных групп:

-ясельная (до 3-х лет);

-дошкольная (3-7 лет);

-младшая школьная (7-11 лет);

-старшая школьная (11-14 лет);

-подростковая (14-16 лет)

В данной теме может быть предложено несколько вариантов подтем для работы в курсовом проекте:

-домашняя одежда для дошкольников;

-нарядная одежда для дошкольников (детский утренник, маскарад, домашний праздник и др.);

-повседневная одежда для детей различных возрастных групп (одежда для посещения школы, спортивная для уроков физкультуры или отдыха, для игры на улице или др.);

-апликация и виды отделки в детской одежде;

-одежда для самых маленьких (новорожденные, ясельная группа);

-нарядная или повседневная одежда для подростков (школа, спортзал, дискотека или др.);

-выпускное платье;

-верхняя одежда для различных групп.

Ниже предлагается примерный перечень тем для проектирования:

1. Проектирование коллекции молодежной одежды.
2. Развитие современного костюма
3. Разработка авторской коллекции моделей одежды

4. Художественное проектирование коллекции эскизов нарядной одежды.
5. Влияние компьютерных технологий на формирование современных тенденций в дизайне
6. Художественное проектирование костюма стиля Рококо с изготовлением макета одежды
7. Молодежная одежда в спортивном стиле
8. Проектирование серии эскизов женской одежды на основе творческого источника
9. Проектирование повседневной женской одежды
10. Коллекция нарядной одежды под девизом «Черное и белое
11. Проектирование вечернего платья
12. Проектирование сценического костюма
13. Мех в женской одежде
14. Коллекция женского белья
15. Проектирование коллекции свадебных платьев
16. Восточный стиль в женской одежде
17. Верхняя мужская одежда

**ЧАСТНОЕ УЧРЕЖДЕНИЕ
ОБРАЗОВАТЕЛЬНАЯ ОРГАНИЗАЦИЯ ВЫСШЕГО ОБРАЗОВАНИЯ
ИНСТИТУТ ЭКОНОМИКИ И КУЛЬТУРЫ**

Кафедра Дизайна

РЕЦЕНЗИЯ

на курсовую работу

(Фамилия, инициалы)

Группа _____

Учебная

дисциплина: _____

Тема _____

Тема актуальна; обзор состояния проблем темы полный (не полный, недостаточно полный).

1. Во введении определены цель, задачи, предмет и объект исследования (зачеркнутое не определено)

2. В качестве теоретической части автором рассмотрены:

3. В курсовой работе практическая часть имеется (отсутствует, представлена в неполном объеме).

Автором анализируется: _____

4. Оценка соответствия содержания курсовой работы курсу учебной дисциплины

Требования	Соответст. (имеется)	В основном соответст. (имеется)	Не соответствует (не имеется)
1. Знание и использование основных понятий и терминов			
2. Умение применять теоретические знания для решения практических задач			
3.Способность решать нестандартные задачи, требующие аналитического и креативного подхода			
4. Ясность, четкость, последовательность и обоснованность изложения			
5. Практическая ценность			

6. Степень комплексности работы, применение в ней знаний, умений и навыков, сформированности компетенций			
--	--	--	--

Достоинства: _____

Недостатки: _____

Общий вывод руководителя

1. Курсовая работа по содержанию и оформлению соответствует (не соответствует) требованиям.
2. К защите допускаю (НЕ допускаю) и прошу устранить указание замечания и недостатки.
3. Обязываю подготовить к защите доклад с изложением основных положений курсовой работы.
4. Прошу изучить дополнительно:
Примечание: Листы с доработкой помещаются за отзывом. Превысивший текст курсовой работы не убирается.
5. Рекомендуемая оценка: _____

Руководитель:

(расшифровка подписи)

(дата)

ПРИМЕРНЫЙ ПЛАН
по выполнению курсовой работы по дисциплине
«Проектирование»
и содержание

Направление подготовки 54.03.01 Дизайн, профиль: дизайн костюма

Курсовая работа – вид учебной работы, направленной на развитие навыков самостоятельной творческой работы студентов путем решения таких задач, как: обобщение, углубление и закрепление знаний, полученных при изучении курсов «Пропедевтика (Основы композиции)», «Конструирование костюма», «Основы теории и методологии дизайн-проектирования костюма», «История костюма», «Выполнение проекта в материале», «Макетирование костюма», «Формообразование» и другие дисциплины;

развитие умения самостоятельной работы с информацией (поиск, анализ, классификация);

приобретение навыков по анализу исторического развития костюма, дизайна одежды и эволюции моды, развития кроя одежды.

Курсовая работа выполняется в форме теоретических исследований и практических разработок. Проект сопровождается пояснительной запиской. *Требования к пояснительной записке.* Объем текстовой части пояснительной записки не должен превышать 40 авторских листов. Записка оформляется на электронных носителях. Студент представляет на кафедру экземпляр пояснительной записки, оформленный в соответствии с требованиями ГОСТ и электронную версию проекта. Защита курсовой работы проходит в присутствии комиссии из ведущих педагогов кафедры. На защиту приглашаются студенты младших курсов.

Решение курсовой работы дает студенту опыт самостоятельной аналитической и практической работы и подготавливает его к дипломному проектированию.

Задание на курсовую работу выдается индивидуально каждому студенту и определяется тем кругом вопросов, которые рассматриваются в теме семестра и включают в себя, теоретический анализ темы в целом, т.е. анализ творческого источника и разрабатываемого ассортимента, разработка серии эскизов моделей в соответствии с конкретным назначением одежды.

Работа над каждой курсовой работой должна осуществляться по следующим основным разделам:

Содержание пояснительной записки:

титульный лист;

задание на курсовую работу;

лист нормоконтроля;

содержание;

введение;

научно-исследовательский раздел;

проектно-композиционный раздел;

модельно-конструкторский раздел;
заключение;
список используемой литературы;
приложение

Содержание (оглавление). В содержании перечисляются все разделы, подразделы пояснительной записки с указанием страниц, на которых они находятся в соответствии с ГОСТОМ.

Введение (объем – 2 страницы)

Во вводной части в краткой форме описывается суть темы, обосновывается ее актуальность и идейность, приводятся основные принципы освоения наследия прошлого, отношения традиций и новаторства в современном дизайне, формулируется цель, в соответствии с которой ставятся задачи для ее решения.

1 Научно-исследовательский раздел (объем 10-15 страниц)

В научно-исследовательском разделе пояснительной записки ведется обоснование разработки темы, раскрываются основные вопросы, подлежащие изучению, сообщаются методы исследования, использованные автором при разработке курсового проекта, делаются краткие выводы.

Научно-исследовательский раздел включает в себя два основных пункта представления выбранной темы:

1. Непосредственное представление выбранной темы.
2. Доказательство актуальности выбранной темы.

Научно - исследовательский раздел, как обоснование выбора темы.

1.1. Исследовательскую часть необходимо связывать с проблемами дизайн-проектирования используя методологию;

1.2. Анализ решения темы дается в связи с конкретным методом проектирования, посредством которого проектируется коллекция.

Например: изучение многочисленных методов при проектировании костюма; изучение работ дизайнеров работающих для промышленного производства и использующих как источник методы проектирования;

Анализ метода проектирования:

проанализировать науку методология;

определить конкретный метод, его основные характеристики;

определить масштаб возможного применения;

проанализировать варианты использования метода в костюме, в зависимости от назначения такового;

1.2.1. Просмотр, копирование и анализ аналогичного теме проекта ассортимента изделий (по материалам международных конгрессов и семинаров по направлению моды, показов мод, выставок и журналов мод);

1.2.2. Перспективные направления моды, доказывающие существование данной темы в моде будущих сезонов;

1.2.3. Творческое обоснование художественной авторской концепции, подкрепленное иллюстративным материалом и самостоятельными выводами.

Весь собранный иллюстративный материал по данному исследованию – зарисовки, схемы, копии – оформляется в приложении в соответствии с требованиями нормоконтроля.

2. Проектно-композиционный раздел (объем 15-20 страниц)

Эта часть пояснительной записки занимает центральное место в ее структуре и является наиболее важной частью курсовой работы.

Проектно-композиционный раздел непосредственно опирается на результаты и выводы предшествующего научно-исследовательского раздела, в частности на типизированные и узнаваемые элементы предметов исследования и на прогноз геометрических структур типовых и базовых костюмных форм. В данном разделе определяется и описывается содержание моделей коллекции, разрабатываемых в курсовом проекте.

Проектно-композиционный раздел курсовой работы включает в себя следующие подразделы:

проектный образ;

морфология;

технические эскизы;

конструктивные особенности построения моделей.

2.1. Проектный образ (объем 5 страниц)

В процессе обучения перед студентом стоит задача научиться переводить свои авторские впечатления и ощущения от окружающего мира в образы проектируемых костюмов, находя в многообразии жизни творческие ассоциативные источники для своей проектной деятельности. В данном случае источником является выбранная тема курсовой работы. Однако не стоит забывать, что проектный образ – это авторское видение темы, а никак не буквальный перенос на более современные формы.

Проектируя изделия для человека, вещи и предметную среду в целом, в соответствии с его потребностями и вкусами, дизайнер проектирует самого человека: его облик, эмоции, стиль жизни. Непосредственно дизайнер проектирует вещь, а опосредованно – человека и общество. Таким образом, действительная цель дизайна – проектирование человека, его облика, его образа жизни, поэтому основой проекта должна быть концепция образа человека, концепция общества.

Проектный образ носителя костюма – это созданный в результате художественного проектирования образ, гармоничного единства носителя – человека и его костюма, отвечающий всем требованиям композиции костюма и имеющий функциональное назначение в среде потребления.

Не стоит забывать, что проектный образ – это авторское видение темы, разрабатываемый в соответствии с общим стилем, идеей и концепцией проектируемого гардероба.

Исключительная образность достигается целым комплексом средств: одеждой, обувью, головными уборами, сумками, прическами, париками, макияжем, очками, украшениями и прочими дополнениями.

Поиски стилизации и средств эмоциональной выразительности проектного образа находят свое выражение в композиционном решении ее формы, характере и способах графической подачи.

В курсовом проекте осуществляется описание проектного образа, процесс его трансформации, в виду большей информативности.

В курсовом проекте разрабатывается проектный образ коллекции в количестве трех штук, два из которых являются поисковыми. Образ проектируется в зависимости от выбранного метода, учитывая его характерные особенности.

Образы создаются используя плотную бумагу формата А4, и оформляются в приложение, следуя требованиям нормоконтроля. Пример представлен на рисунках 2.1 и 2.2.

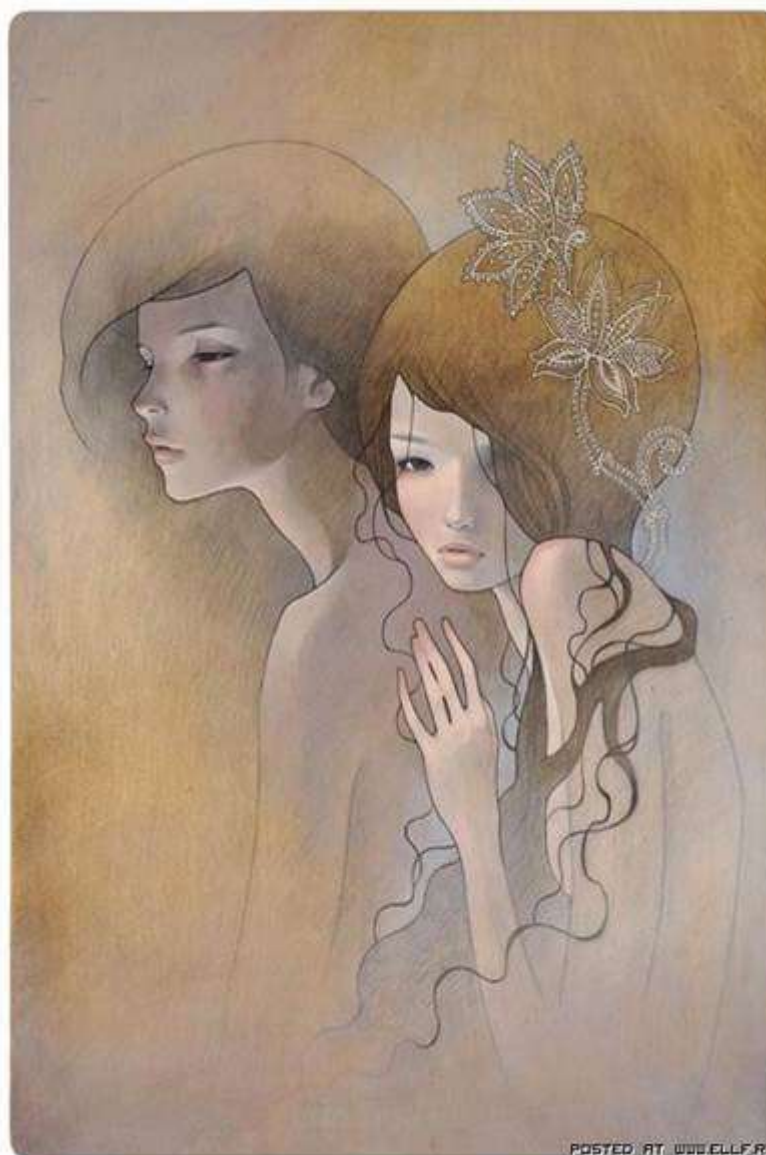


Рисунок 2.1 – Проектный образ коллекции



Рисунок 2.2– Проектный образ коллекции 2

2.2 Морфология коллекции (объем 4-5 страниц)

Создание модельного ряда коллекции основывается на выводах научно-исследовательского раздела и выражает уже заданный проектный образ.

Построение модельного ряда коллекции основывается на опорных аспектах, установленных при исследовании темы, определенных методах проектирования. Таким образом, раздел включает описание морфологии разработанной коллекции, а так же описывает методы проектирования, использованные при создании коллекции.

Под морфологией понимается материальная форма, организованная в соответствии с ее функциями. Автору в процессе проектирования необходимо четко проследить зависимости морфологических и функциональных характеристик формы отдельных моделей и всей коллекции в целом.

Основные элементы морфологической структуры: силуэт, величина, положение, порядок, связь с фигурой носителя.

Силуэт – очертание пространственного тела, проекция на плоскость контура фигуры человека в костюме. Силуэт обусловлен фигурой носителя, функциями костюма и тенденциями моды. Поиск композиционных идей силуэтов многообразен и строится по принципам формообразования, искать простое в сложном и открывать сложное в простом.

Величина – это категория качества.

Сходные по типологическим свойствам силуэты могут иметь разные величины, и наоборот. Категория величины определяет отношение большого и малого. Противоречие большого и малого разрешается посредством умения автором их сочетать: создавать большое в малом и акцентировать внимание на малом в большом.

Положение – категория, определяющая пространственное положение одного элемента по отношению к другому: выше – ниже, справа – слева, ...и связь с фигурой человека.

Порядок – это тип пространственного отношения между фигурой человека и формой модели, между частями и деталями, между моделями и их группами:

симметрия – асимметрия; ритм; масштаб; пропорции;
сокращение – добавление; повтор; группировка и перестановка.

Взаимодействующие модель и человек рассматриваются не только как единая конструктивная система (техноформа), но и как целостный образ – компонент коллекции. Таким образом, автор, создавая материальную систему человек-костюм, должен работать по двум уровням: быть инженером и удовлетворять человеческие потребности, и быть режиссером, включая единичный, но целостный образ в последовательный ряд коллекции.

Техноформа определяется тремя основными категориями: техническая функция, материал, структура.

Техническая функция характеризуется соответствием изделия фигуре носителя, удобством; удобством в носке и пользовании отдельных его элементов; навешиванием – обертыванием; сборностью – разборностью; закрытостью – открытостью и т.д.

Материал – выбор материала должен определяться функциональными задачами, а способ формирования должен учитывать природные и технологические свойства материала. Однако не стоит следовать стереотипам, необходимо испытывать материал новыми формами.

Структура является результатом двух основных направлений проектного действия: решение задач, связанных с материалом. При создании коллекции автор должен попеременно исследовать возможности проектирования по функции и по материалу, чтобы найти оптимальный путь решения поставленных задач.

Данный раздел необходим для описания процесса создания коллекции. Описание представляет собой построение своеобразной лингвистической модели коллекции. Описательная модель служит связующим звеном между источником исследования и результатом проектирования, а также дает представление о знаниях студента, полученных за годы обучения.

Зарисовки моделей коллекции выполняются в выбранной технике графической подачи и оформляются в приложении в соответствии с требованиями нормоконтроля.

В курсовом проекте морфологическому анализу подвергается вся коллекция из 15 моделей. Пример представлен на рисунке 2.3.



Рисунок 2.3 Модели из коллекции «Versace», 2010 г.

2.3 Технический эскиз

В техническом эскизе модель изображается на фигуре человека, вид спереди и сзади с точным черно-белым графическим воспроизведением конструктивных линий, художественно-декоративных элементов, отделочных строчек и фурнитуры. Пример оформления технического эскиза представлен на рисунке 2.3.1

Технические эскизы выполняются на 5 основных моделях коллекции.

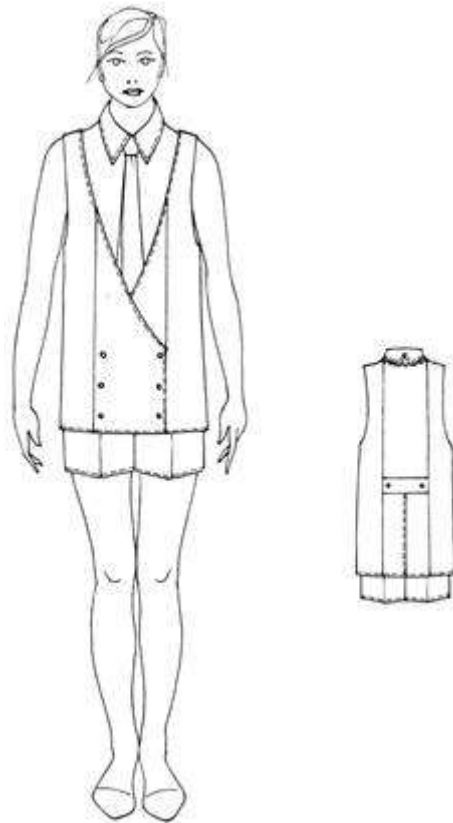
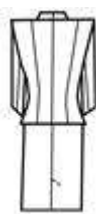


Рисунок 2.3.1 Технический эскиз

2.4 Конструктивные особенности построения моделей

Представляются в табличной форме (таблица 2.1)

Таблица 2.2-конструктивные особенности моделей

Ассортимент общий модели		Силуэт	по Пропорция	Конструкция	Рукава	Горловина	Детали
Модель 1.Жакет юбка	- Прилегающий			С втачным рукавом среднего объема. Прямая юбка			Варианты деталей (карманы, пояса, хлястики, шлевки и т.д.)

3 Рекламное обеспечение

Реклама - динамичная быстро трансформирующаяся сфера человеческой деятельности. Под рекламой понимается целенаправленная информация о товарах или услугах и их производителях.

Выпускник кафедры «Дизайн » за годы обучения приобретает навыки, позволяющие ему создавать журналы мод, плакаты, оформление упаковки и выставок; приобретает навыки торговой и иной рекламы и т.д.

Студенту необходимо разработать фирменный стиль, который включает в себя следующий элемент рекламы такой как логотип (товарный знак).

Товарный знак - официальный графический образ организации. Он должен смотреться единой фигурой, быть эмоционально насыщенным, обладать долговечностью, приспособляемостью. Логотип - образ компании в миниатюре напоминает людям, что есть такая компания и эта компания - именно то, что им нужно. Логотип может способствовать формированию сильного бренда и превратить компанию в лидера, а может помешать построению имиджа компании.

Профессионально разработанный логотип способен сделать марку запоминающейся, а также выделить продукт среди недремлющих конкурентов. Эскиз логотипа коллекции оформляется в приложение В по требованиям нормоконтроля. Пример логотипа представлен на рисунке 3.1



Рисунок 3.1 – Логотип

Заключение

В разделе «Заключение» помещаются краткие выводы по результатам выполнения курсового проекта, в которых отражаются ответы на задачи, поставленные во Введении.

Приложение

Раздел «Приложение» включает в себя весь иллюстративный и графический материал, который не вошел в основную часть пояснительной записки. Также в приложение помещают чертежи и рисунки.

Приложение А - включает в себя весь иллюстративный материал, связанный с научно-исследовательским разделом: источники проектирования, современные аналоги.

Приложение Б – включает в себя иллюстративный, графический и эскизный материал: проектный образ, модельный ряд коллекции из 15 эскизов, 5 техник графических подач.

Приложение В – включает в себя логотип коллекции.

Приложение Д – включает в себя фотоизображение плакатного листа коллекции.